

PLAÇA DE L'ESGLÉSIA, 1-B
08328 ALELLA (BARCELONA)

TEL.: 93 540 64 83
CORREU@ACTIUM.CAT

Actium®

GESTIÓ DEL PATRIMONI
HISTÒRIC I ARQUEOLÒGIC

Intervenció arqueològica a l'Avinguda de la Catedral, 4. Pia Almoina-Museu Diocesà de Barcelona.

Ciutat Vella, Barcelona

(el Barcelonès)

Eva Orri Terrado
Barcelona, 4 DE MAIG DE 2015



Memòria

Núm. Exp. Dept. de Cultura: R/N 470 K121 BCN-2015/1-11936
Codi Servei d'Arqueologia de Barcelona: 020/15



SUMARI

1.	SITUACIÓ.....	3
2.	MARC GEOGRÀFIC I GEOLÒGIC	3
3.	CONTEXT HISTÒRIC I ARQUEOLÒGIC.....	5
3.1.	Context històric.....	5
3.2.	Antecedents arqueològics.....	6
4.	MOTIVACIÓ I OBJECTIUS.....	10
5.	FONAMENTS DE DRET	11
6.	TREBALLS REALITZATS.....	11
7.	METODOLOGIA	11
8.	RESULTATS DE LA INTERVENCIÓ.....	12
9.	CONCLUSIONS.....	13
10.	BIBLIOGRAFIA	14

ANNEX 1. DOCUMENTACIÓ ADMINISTRATIVA

ANNEX 2. DOCUMENTACIÓ FOTOGRÀFICA

ANNEX 3. DOCUMENTACIÓ PLANIMÈTRICA

ANNEX 4. UNITATS ESTRATIGRÀFIQUES

FITXA TÈCNICA

Tipus d'intervenció	Preventiva
Activitat autoritzada	Control i excavació arqueològica
Dates autoritzades	23 de febrer- 10 de març de 2015
Núm. Exp. Dept. Cultura	R/N 470 K121 BCN-2015/1-11936
Promoció	Arquebisbat de Barcelona
Execució de l'obra	XEDEX SA.
Execució de la intervenció	Actium Patrimoni Cultural, SL
Direcció tècnica	Eva Orri Terrado
Lloc de la intervenció	Av. De la Catedral, 4. Pia Almoina-Museu Diocesà de Barcelona
Població i comarca	Barcelona, El Barcelonès
Coordenades UTM (ETRS89 31N)	X = 431130 / Y = 4581766 / Z = 11,26 m.s.n.m
Paraules clau	Control arqueològic Rasa Estratigrafia
Resum	Donada la necessitat d'instal·lar una escala d'incendi i diversos tubs per a canalització d'aigües dins de l'edifici de la Pia Almoina, ubicada a l'Avinguda de la Catedral, 4, es van realitzar un total de 2 rases, 1 cala i una obertura a la paret de façana sota control arqueològic per tal de valorar la possible presència de restes arqueològiques. El resultat dels rebaixos ha estat negatiu sense que haguem pogut documentar cap resta o estructura arqueològica.

1. SITUACIÓ

L'indret on s'ha portat a terme el control arqueològic es correspon amb l'edifici de la Pla Almoina que acull el Museu Diocesà de Barcelona. Aquest es troba delimitat per l'Avinguda de la Catedral número 4, el carrer de la Tapineria números 37-39, la baixada de la Canonja s/n i el Pla de la Seu número 2.

2. MARC GEOGRÀFIC I GEOLÒGIC

La ciutat de Barcelona s'emplaça, des d'un punt de vista geològic, al Pla de Barcelona, el qual constitueix una plana litoral d'una superfície aproximada de 170 km². Aquest Pla comprèn les formacions quaternàries que s'estenen des del mar fins al canvi de pendent en contacte amb la Serralada Litoral, i que limiten al sud-oest pel massís del Garraf i al nord-est pel turó de Montgat.

Topogràficament, al Pla de Barcelona poden distingir-se dues grans unitats: la Serralada Litoral i el Pla. La Serralada Litoral separada pels rius Besòs i Llobregat presenta tres sectors ben diferenciats, com són la Serra de Collserola, que assoleix la seva màxima elevació al cim del Tibidabo (512 m.) i localitzada entre els rius Besòs i Llobregat; la Serra de Marina, que s'estén al nord del riu Besòs; i al sud del riu Llobregat s'aixeca el massís del Garraf.

El Pla s'estén entre els contraforts de la Serralada Litoral i el mar, formant una plana ampla d'escàs pendent. Aquí es localitzen les planes deltaïques dels rius Besòs i Llobregat, a més de distingir una alineació de petits turons arran de mar. Entre aquestes petites elevacions destaca com a punt més elevat la muntanya de Montjuïc (173 m.) al sector interfluvial, així com el *Mons Taber* i altres elevacions.

Al Pla de Barcelona poden distingir-se diverses grans unitats geològiques: paleozoic, secundari, terciari i quaternari. Entre els materials paleozoics afloren les pissarres a la serra de Collserola i al sud del riu Llobregat. Els materials triàsics (secundaris) es concentren principalment en la línia de turons que limita pel nord-est el Pla de Barcelona, a més del massís del Garraf. Els materials terciaris es corresponen a les formacions de Montjuïc i a la serra d'en Mena, a més

Intervenció arqueològica

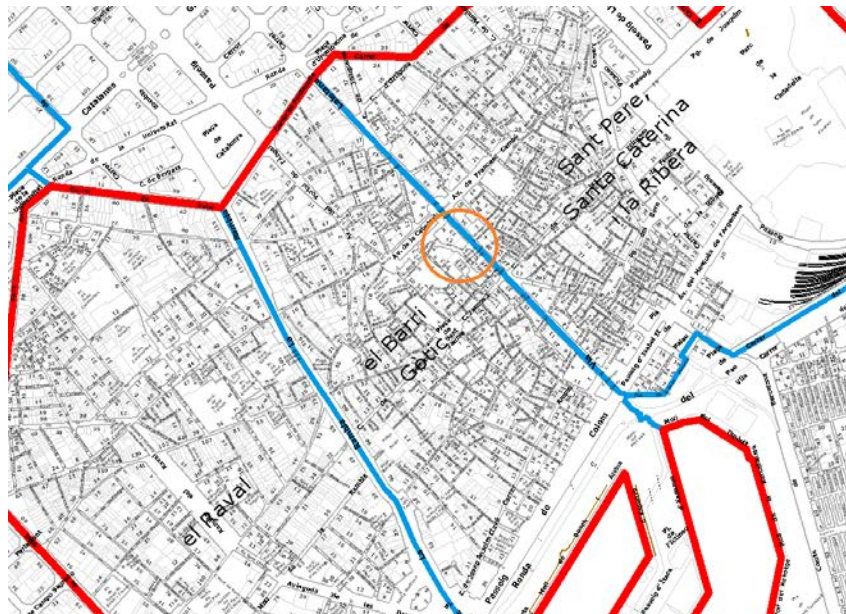
Avinguda de la Catedral, 4
Pla Almoina-Museu Diocesà de Barcelona
Barcelona, El Barcelonès

del turó de Montgat. I finalment, sobre el substrat rocós s'assenten els sediments quaternaris que caracteritzen el Pla de Barcelona.

La finca on s'ha portat a terme el control arqueològic es troba situada al barri gòtic, al districte de Ciutat Vella.



Vista aèria del carrer afectat per la intervenció (Foto: GoogleEarth)



Ubicació de la intervenció

3. CONTEXT HISTÒRIC I ARQUEOLÒGIC

3.1. Context històric

Barcelona va ser fundada al voltant del *Mons Taber* (petita elevació prop de lamar, de fàcil defensa i amb una excel·lent vista sobre el pla) entre els anys 15 i 10aC., com a conseqüència de les reformes territorials i administratives ordenades per August. El seu nom complet era *Colonialulia Augusta Faventia Paterna Barcino*. Les muralles envoltaven una superfície d'unes deu hectàrees i tenien una forma octogonal no regular que s'adaptava al relleu del turó. Va tenir dos recintes emmurallats, el primer datat del moment de la fundació de la ciutat; i el segon, de finals del segle III i/o principis del segle IV segons els diversos autors, adossat a la cara externa de l'anterior i reforçat amb setanta-sis torres de defensa. El *decumanus maximus* s'iniciava a la porta situada a la plaça Nova (defensada per dues torres circulars), continuava pel carrer del Bisbe fins la plaça Sant Jaume i pel carrer de la Ciutat fins al carrer Regomir on estava situada la porta decumana demar. El *cardo maximus* discorria pel carrer Llibreteria, plaça Sant Jaume i carrer del Call, comunicant els carrers Banys Nous i Via Laietana on es trobaven les altres dues portes. El *forum*, en el cas de Barcelona, no estaria situat al centre geogràfic de la superfície emmurallada, sinó desplaçat cap al nord. Actualment, la forma i situació del *forum* i de totes les construccions que el formarien, no es coneix realment. Sabem que estava presidit per un o més temples com ho demostren l'existència de les restes d'un d'ells dedicat a l'emperador August i situat al punt més alt del *Mons Taber*, al carrer Paradís nº 10.

La ciutat, des de l'època tardorromana i fins a l'època alt medieval es va mantenir closa dins el recinte emmurallat del s. III dC al s. IV dC. Durant els segles XII al XIV es reactiva l'activitat comercial i artesana i es produeix un creixement urbà que tindrà el seu punt àlgid en els segles XV i XVI. L'església de Sant Miquel, enderrocada en part l'any 1145, és reconstruïda en aquest moment pel comte Ramon Berenguer. Altres edificis són construïts o restaurats durant aquests segles, és el cas del Palau Reial Major o del Palau del Lloctinent. La Catedral de Santa Eulàlia i el Palau del Bisbe, juntament amb les Casades Canonges, la Casa de l'Ardiaca i la Pla Almoina, formen un segon grup d'edificacions vinculades, en aquest cas, al centre episcopal.

El Palau de la Generalitat i la Casa de la Ciutat, que emmarquen la Plaça de Sant Jaume, condensen des del segle XIV la història de la ciutat i la història dels canvis polítics del país català a partir del 1370. La Plaça de Sant Jaume actual, coincideixen els antics eixos de la ciutat ro-

mana, és fruit d'una urbanització efectuada entorn del 1823 per donar sortida a la plaça a la Casa de la Ciutat, enderrocant-se l'església de Sant Jaume, la Casa de la Batllia i l'església de Sant Miquel. Envolten aquest nucli central de Barcelona tres barris històrics: els de Sant Just i el de Palau al SE i S de l'antiga ciutat romana i el barri del Call al sector W. El barri de Sant Just comprèn un entramat de vells carrerons que té com a centre l'església i placeta de Sant Just. El Barri del Palau rep el seu nom del Palau Reial Menor o Palau de la Reina situat entre els carrers d'Ataülf i dels Templers, i s'estén a partir de la Plaça de Sant Miquel, feta sobre les antigues termes romanes i del palau enderrocats el 1847. El Barri del Call porta el nom que rebia el barri jueu, destruït el 1391, que tingué el seu moment d'esplendor, tant cultural com econòmic, entre els segles XI i XIV.

3.2. Context arqueològic.¹

D'una manera molt resumida, podem dir que el lloc que ens ocupa té un alt interès històric i arqueològic ja que:

1. L'edifici de la Pia Almoina està bastit damunt d'un tram de la muralla romana i conserva al seu interior la torre de planta octagonal de l'angle N de l'esmentada fortificació. Conserva també restes històriques rellevants d'una àmplia cronologia medieval –amb elements dels segles XI, XIII, – a més de significatives reformes del segle XVI i altres de posteriors que testimonien les diferents remodelacions urbanístiques de la zona i del propi edifici fins a arribar a la configuració actual.

2. L'any 1993, arran de les obres de rehabilitació efectuades per tal d'ampliar les instal·lacions del Museu Diocesà encarregades pel Bisbat de Barcelona, s'engegà una intervenció arqueològica a l'edifici de la Pia Almoina amb la que es pogueren documentar diverses estructures vinculades a diferents fases cronològiques:

- Primera fase (segle I aC – V dC). D'aquesta fase es va trobar la muralla fundacional, datada als primers anys del segle I aC., i la baiximperial, adossada a la primera, per l'exterior. De la mateixa manera es va documentar l'intervallum – carrer d'uns 7,50 m.

¹ Apartat extret íntegrament del Projecte d'Intervenció Arqueològica (PIA) redactat pel Servei d'Arqueologia de l'Ajuntament de Barcelona.

que vorejava el recinte emmurallat - que, tal i com es constatà durant la intervenció, fou ocupat amb l'aparició de la cantonada d'una construcció datada cap a la meitat del segle II dC.

- Segona fase (segle XI – 1424). D'aquesta segona fase es documentà un parament que probablement pertanyia cronològicament al s. XV i estava relacionat amb l'obra inacabada del monestir dels celestins que començà a bastir-se el 1408. D'altra banda, es va trobar una sitja situada just a la cantonada formada per la torre poligonal i la muralla. El retall, que afectava el torturà i els fonaments de la torre, oferí dins el seu rebliment fragments de ceràmica gris medieval de finals del segle XII o principis del XIII.
- Tercera fase (1424 – 1542/ 1546). Malgrat que la institució coneguda com Almoina de la Seu de Barcelona ja existia des del segle XII no fou fins el segle XV que s'instaurà a l'edifici actual del Pla de la Seu. Sembla que en la seva construcció es reaprofitaren les estructures existents del monestir dels celestins. Així es documentà a la intervenció, on es podia veure, per sobre dels paraments anteriors, un nou tipus d'obra molt diferent, fins a configurar un cos de planta baixa i dues alçades amb façanes al carrer Tapi-neria i a l'antic carrer Corribia, avui desaparegut. Aquest cos s'estenia en direcció nord-est, seguint la línia de muralla i ocupant una part de l'actual plaça de la catedral.
- Quarta fase (1542/1546 – principis del segle XVIII). A partir de 1542 el capítol catedralici va decidir donar més entitat a la plaça situada davant el portal de la Seu, dotant-la d'una entrada més noble i ample. D'altra banda les reformes del segle XVI van comportar una important remodelació de l'edifici que, amb la construcció d'un nou cos adossat al que hi havia, va prendre l'aspecte que encara conserva. L'exterior es va regularitzar amb dues fileres de finestres i una galeria correguda d'arcs escarsers al pis superior construïda a l'any 1546. Aquestes actuacions van provocar forçosament una reorganització de l'espai interior, l'escala renaixentista que es construeix en aquest moment n'és un bon exemple. En aquest mateix moment s'obrí un soterrani rebaixant el tram de muralla en direcció nord-oest per poder guanyar espai i un pou de planta circular d'1,20 m. de diàmetre. Sembla que durant el segle XVII no es produïren grans obres a l'edifici, probablement perquè el seu estat de conservació no ho requeria. Durant la intervenció només es registraren obres més ornamentals que no pas estructu-

rals, com és el cas de recobriments amb rajoles policromes als festejadors de la primera planta del cos B.

- Cinquena fase (principis del segle XVIII - segle XIX). Cap els primers anys del segle XVIII es va produir una substitució dels elements horitzontals del cos A, així com una petita reforma a l'escala. La solució adoptada en aquesta fase és la volta de maó pla feta amb dos o tres gruixos de rajoles. El buidatge d'una de les voltes aportà un conjunt de peces senceres de ceràmica comuna acompanyades d'alguns fragments de ceràmica blava del grup anomenat d'influència francesa, que permeté situar l'obra a inicis del segle XVIII.
- Sisena fase (segle XIX - segle XX). Arran de les desamortització de Mendizábal de mitjans del segle XIX es va extingir pràcticament la institució i l'edifici va ser ocupat per la guàrdia urbana. Durant uns anys, de fet, la comunitat de monges Paulines va compartir l'edifici amb la guàrdia urbana. L'ús més recent que es coneix data de principis de segle. A l'edifici convivia les botigues amb els habitatges particulars, tal i com es pot veure a la documentació gràfica de 1918. Sembla que al segle XIX es produí una nova substitució dels elements horitzontals de cobriment del cos A, que afectaren únicament l'àmbit situat més a l'oest d'aquest cos, així com a l'interior de la torre. En aquesta fase es substituï la volta del segle XVII per una altra, feta igualment de maó pla, però aquesta vegada s'alleugerí el pes per mitjà de deu revoltos col·locats equidistantment als carcanyols de la volta. Els treballs arqueològics van posar de manifest l'existència de la mateixa seqüència estratigràfica a les tres voltes, amb un mateix rebliment. En aquesta unitat estratigràfica van aparèixer fragments de ceràmica blava catalana del grup de faixes o cintes de finals del segle XVIII i fragments policroms datables del segle XIX.

3. És a l'interior de la ciutat medieval.

4. Dissolta la comunitat agustiniana de canonges el 1369, la seva casa fou enderrocada el 1400 i al seu lloc es construí el 1423 la part dreta de l'edifici actual, on s'instal·là la Pia Almoïna, institució benèfica fundada el 1009. Aquesta construcció és de tres pisos, coberta amb teulada a dues vessants i portal de mig punt obert al pla Seu i amb una composició de façana molt regular. Fou ampliada en direcció nord l'any 1546 amb un cos que prolonga la façana que

s'acaba amb una galeria, a manera de solà, d'arcs escarsers i columnes toscanes. Aquest cos s'adossava a la muralla romana encara existent tot incorporant una torre i restes de mur com a estructura del mateix edifici. Ja al segle XX, la destrucció de quatre cases de veïns adossades al conjunt permeté descobrir la torre romana que suporta l'edifici, i el 1989 s'endegaren una sèrie de projectes i intervencions en els edificis per tal de transformar el conjunt del Museu Diocesà. Durant el procés d'intervenció es realitzaren un seguit de treballs de recerca arqueològica per esbrinar l'origen de les diferents parts que componen el conjunt, i es trobaren diverses restes de gran interès històric. A l'interior de l'edifici s'ha mantingut l'escala principal d'accés de la primera planta al solà amb restes de grafits medievals localitzats en els estucs dels paraments de la mateixa, la torre romana de la muralla, parts dels murs de muralla i arcs de diferents èpoques. Tot transformat i reinterpretat per l'autor del projecte, en què ha introduït un ascensor per l'ull de l'escala i noves escales de comunicació.

5. L'aspecte que avui ens mostra l'edifici de la Pia Almoina és el resultat d'una successió d'edificis i de canvis urbanístics relacionats d'una banda amb la muralla romana – que es troba al seu interior– i, d'una altra, amb la catedral i els edificis annexos. Les primeres referències documentals es remunten al segle XI quan part del solar estaria ocupat per l'Hospital de la Santa Creu i de Santa Eulàlia. Hi ha notícies que a inicis del segle XIII, es cedeix l'hospital a l'orde dels mercedaris que l'abandonarien l'any 1234. No és fins dos segles més tard quan es té referència, l'any 1408, de la fundació del monestir de celestins per part del rei Martí l'Humà. L'any 1423, Alfons el Magnànim donà el terreny als mercedaris i l'any següent, el prior de l'orde ven una part del solar als canonges per a construir la Casa de l'Almoina. Tot i que com institució l'Almoina de la Seu de Barcelona data de 1161, no s'ubica a l'edifici que avui podem veure al Pla de la Seu fins el segle XV. Així doncs, en una data imprecisa d'aquest segle, però amb posterioritat a 1438, es va bastir el cos A al solar comprat als mercedaris. L'any 1546 el capítol catedralici va decidir donar major entitat a la plaça situada davant el portal de la Seu, per la qual cosa era necessari enderrocar algunes cases del carrer de la Corríbia. Les reformes urbanístiques del segle XVI van comportar una important remodelació de l'edifici que, amb la construcció d'un nou cos adossat al que ja hi havia, va prendre l'aspecte que encara conserva. L'exterior es va regularitzar amb dues finestres i una galeria correguda d'arcs escarsers al pis superior construïda l'any 1546. A la cantonada del nou edifici es va col·locar una placa que memora la data. Tota la façana és feta amb carreu regular de gres de Montjuïc, amb predomini

de la varietat gris, tot i que s'observen peces de color vermell i groc. Bona part de l'edifici presenta encintats que regularitzen la visió dels carreus tot i que son de diversos moments i materials— s'aprecien encintats de morter de calç i també de ciment pòrtland. Tot i que les obertures de finestres i portes corresponen a èpoques i moments cronològics i artístics diferents, tenen en comú la simplicitat de formes i la manca d'elements decoratius. Tot i així, la façana presenta dues gàrgoles —una a cada extrem de la galeria del pis superior— , a més de relleus decoratius de pedra i una datació a la cantonada feta amb pedra i plom incrustat.

6. L'edifici de la Pia Almoina està inclòs en el Pla especial de protecció del patrimoni arquitectònic i catàleg de l'any 2000 (element número 1164) amb protecció Nivell A. La Pia Almoina és Bé Cultural d'Interès Nacional des de 1970 (D. 221/1970, 9-7; BOE 24/07/1970).

7. Edifici inclòs al Catàleg Arquitectònic del Patrimoni Històric-artístic de la Ciutat de Barcelona de l'any 1979: cat. A cap. I, fitxa núm. 806 Monument Històric-Artístic d'Interès Nacional: Decret 2211/1970 del 9 de juliol. BOE. 24-7-1970. 8. Edifici inclòs al Catàleg Arquitectònic del Patrimoni Històric-artístic de la Ciutat de Barcelona de l'any 1979: C, VI, fitxa 536 - "Sector de les Muralles Romanes" 9. Inclòs al Catàleg Arquitectònic del Patrimoni Històric-artístic de la Ciutat de Barcelona de l'any 1979: A, I, fitxa 535 - "Muralla Romana". 10. La muralla romana està declarada Bé cultural d'Interès Nacional, en la categoria de Monument Històric i Zona Arqueològica, protecció 18-MH-ZA, registre R-I-51-0417 (Decrets 03/06/1931 i 22/04/1949; publicació Gaceta 04/06/1931 i BOE 05/05/1949) 11. L'edifici de la Pia Almoina, o la Canonja, està declarat Bé Cultural d'Interès Nacional, en la categoria de Monument Històric, protecció 46-MH i registre R-I-51-3849 (decret 09/07/1970, BOE 24/07/1970).

4. MOTIVACIÓ I OBJECTIUS

Arrel de les obres efectuades per l'empresa XEDEX per a la realització de les fonamentacions d'una nova escala d'incendis localitzada al interior del museu Diocesà de Barcelona, a la cantonada de la plaça de la Seu amb la baixada de la Canonja, es va creure necessari fer un seguiment arqueològic amb l'objectiu de documentar i recuperar les possibles restes arqueològiques que hi poguéssim detectar, cenyint-nos sempre a les necessitats que l'obra requeria.

Les motivacions per les quals s'ha fet necessari un seguiment arqueològic dins l'edifici de la Pia Almoina o la Canonja, resideix en el fet que està declarat Bé Cultural d'Interès Nacional, en la categoria de Monument Històric, protecció 46-MH i registre R-I-51-3849 (decret 09/07/1970, BOE 24/0//1970).

5. FONAMENTS DE DRET

La intervenció és de caràcter preventiu, atenent la Llei 9/1993 30 de setembre del Patrimoni Cultural Català (DOGC 1807 de l'11 d'octubre de 1993) i el Decret 78/2002 de 5 de març del Reglament de protecció del patrimoni arqueològic i paleontològic (DOGC 3594 de 13 de març de 2002).

6. TREBALLS REALITZATS

S'han efectuat un total de 4 rebaixos repartits -1 sabata, 1 cata i 2 rases- i una obertura a la paret de façana, amb mitjans mecànics i manuals, extraient primerament el paviment existent i buidant posteriorment el nivell de rebliment per tal d'assolir la fondària requerida per l'obra.

7. METODOLOGIA

La present intervenció preveia l'obertura del subsòl de l'edifici de la Pia Almoina mitjançant una sabata i dues rases per tal d'instal·lar una nova escala i d'una cala per a localitzar el servei d'aigües. Els rebaixos han estat realitzats combinant l'actuació mecànica i la manual. Primerament s'ha aixecat el paviment del terra amb l'ajuda d'un martell pneumàtic i posteriorment i de manera manual s'han buidat progressivament els diferents rebaixos.

Registre estratigràfic

La metodologia utilitzada per aquesta intervenció es basa en el mètode de registre Harris / Carandini, que consisteix en el registre objectiu i en la documentació exhaustiva de restes i estrats, utilitzant per això un model de fitxes específiques.

Topografia i planimetria

Les restes s'han vinculat geogràficament amb les coordenades UTM (ED50), per tal de documentar i facilitar la interpretació de la seqüència estratigràfica. La topografia i la planimetria han estat tractats informàticament amb programari CAD.

Documentació fotogràfica

Per tal de deixar una constància visual dels treballs realitzats, així com de les restes aparegudes, s'ha realitzat un registre fotogràfic exhaustiu en format digital d'alta resolució.

8. RESULTATS DE LA INTERVENCIÓ

Arrel de la necessitat d'instal·lar una escala d'incendis i les canalitzacions necessàries per tal d'accedir al registre d'aigües es va projectar la construcció d'una riosta i un pilar dins l'edifici de la Pia Almoina.

Per tal de portar a terme aquestes actuacions es varen practicar 2 rases, 2 cales i una obertura a la paret de façana de l'edifici.

El dia 23 de febrer de 2015 es van iniciar les tasques de rebaix a partir de l'obertura d'una primera rasa (Rasa 1000) que s'iniciava a la paret de façana situada al Pla de la Seu i transcorria perpendicular a aquesta en direcció NE-SW en una llargada de 4,90 m., una amplada de 0,60 m. i assolint una fondària de 1,10 m. A continuació d'aquesta rasa s'ha practicat una cala que amida 1 m. de llargada, 0,80 m. d'amplada i una fondària de 1,15 m. que, donat que presentava la mateixa estratigrafia i seguia la mateixa orientació ha quedat integrada dins la Rasa 1000.

A 2,50 m. de l'inici de la Rasa 1000 i perpendicular a aquesta, s'obre una segona rasa (Rasa 2000) en direcció NW-SE, que en un recorregut de 1,50m. arriba fins a la paret de façana ubicada a la baixada de la Canonja. Presenta una amplada de 0,60 m. i una fondària de 1 m.

Posteriorment ha estat practicada una última cala a la cantonada de l'edifici (Pla de la Seu-Baixada de la Canonja), per tal de poder maniobrar a l'hora de practicar una obertura a la paret necessària per passar diverses canalitzacions que hauran d'enllaçar amb el registre

d'aigües situat sota el paviment del carrer de la Plaça de la Seu. Aquesta cala –3000- assoleix unes dimensions de 1,50 m. de llargada, una amplada de 1,20 m. i una fondària de 1,50 m.

Els treballs realitzats varen consistir primerament en l'extracció mecànica del paviment actual de l'edifici amb molta cura per poder ser recol·locat posteriorment. Aquest està format per lloses de pedra irregulars i de diferents mesures, que juntament amb una preparació de formigó presenta una potència de 0,20 m. –UE 1001-.

Tant les dues rases com la cala presentaven la mateixa estratigrafia, amb una primera UE formada per el paviment del sòl –UE 1000- i un estrat de farciment compost d'argiles i sorres de color marró fosc i textura solta que apareix barrejat amb restes de morter, material constructiu i algunes pedres de mida mitjana i petita –UE 1002, UE 2002, UE 3002- . Cal remarcar que tot aquest paquet de sediment seria fruit de terres aportades per tal d'eleva el nivell de circulació, donat que aquest es trobaria a 1 m. aproximadament del nivell del carrer actual. Presenta una potència de 0,95 m. a la Rasa 1000 i de 0,80 m. a les Rases 2000 i 3000.

La cala 3000 presenta un últim estrat –UE 3003- coincidint amb el final del paquet de rebliment i amb el inici del nivell de circulació del carrer compost per sorres i argiles molt netes de color marró clar i textura solta. Assoleix una potència de 0,50 m.

Finalment ha estat practicada una obertura en la paret de façana traçada a la Plaça de la Seu –UE 4000- que amida 1,30m de llargada, i una amplada i alçada de 0,80 m.-. Aquesta estructura formaria part de la fonamentació de l'edifici i es troba bastida per pedres de mida mitjana i factura irregular lligades amb morter de color rosat.

9. CONCLUSIONS

Arrel de les obres d'instal·lació d'una escala d'incendis i de diverses canalitzacions d'aigua dins l'edifici de la Pia Almoina que alberga el Museu Diocesà -situat a l'Avinguda de la Catedral, 4- l'empresa **XEDEX** per encàrrec de L '**ARQUEBISBAT DE BARCELONA** va practicar 2 rases, 2 cales i una obertura a la paret de façana.

L'actual intervenció estava dirigida a l'avaluació arqueològica del terreny. El resultat un cop realitzat el control dels rebaixos ha estat el següent:

Tant la rases 1000 i 2000 com la cala 3000 presenten al llarg del seu recorregut una mateixa seqüència estratigràfica: un primer estrat format pel paviment i preparació de formigó del terra de l'edifici i un segon nivell d'aportació de terres amb presència de pedres i material constructiu.

Les conclusions que podem extreure d'aquesta intervenció arqueològica són més aviat poques, ja que les restes, pel que fa a estructures i material ceràmic és inexistent. Així doncs, aquests rebaixos no ens aporten cap mena d'estratigrafia d'interès ja que els estrats documentats pertanyen a terres aportades en època contemporània fruit d'una elevació anterior del terreny i no presenten cap mena d'estructura antiga que es pugui documentar.

10. BIBLIOGRAFIA

- AAVV 1984. Gran Geografia Comarcal de Catalunya: El Barcelonès i el Baix Llobregat vol. VIII. Enciclopèdia Catalana. Barcelona.
- CARANDINI, A. 1997, Historia de la tierra. Manual de excavación arqueológica, Crítica, Barcelona.
- DURAN I SANPERE, A.- 1972: Barcelona i la seva Història, vol. I. Barcelona.
- FABRE, J; HUERTAS J.M.- 1977: "Tots els barris de Barcelona". Edicions 62. Barcelona.
- HARRIS, E.C. - 1979: *Principios de estratigrafía arqueológica*. Editorial crítica. Barcelona.
- <http://www.bcn.es/urbanisme/>
- <https://www1.sedecatastro.gob.es/OVCFrames.aspx?TIPO=CONSULTA>
- Carta Arqueològica de Barcelona (<http://cartaarqueologica.bcn.cat/546>)
- <http://cartaarqueologica.bcn.cat/1623>
- <http://cartaarqueologica.bcn.cat/1884>
- <http://cartaarqueologica.bcn.cat/860>
- <http://cartaarqueologica.bcn.cat/789,787,796,1884>
- <http://cartaarqueologica.bcn.cat/907>

Intervenció arqueològica
Avinguda de la Catedral, 4
Pla Almoina-Museu Diocesà de Barcelona
Barcelona, El Barcelonès

Actium®

ANNEX 1. DOCUMENTACIÓ ADMINISTRATIVA

Intervenció arqueològica
Avinguda de la Catedral, 4
Pla Almoina-Museu Diocesà de Barcelona
Barcelona, El Barcelonès

Actium®

ANNEX 2. DOCUMENTACIÓ FOTOGRÀFICA

ANNEX 3. DOCUMENTACIÓ PLANIMÈTRICA

ANNEX 4. UNITATS ESTRATIGRÀFIQUES

Intervenció arqueològica
Avinguda de la Catedral, 4
Pla Almoïna – Museu Diocesà de Barcelona
Barcelona, El Barcelonès

Actium®

ANNEX 1. DOCUMENTACIÓ ADMINISTRATIVA



Barcelona, 6 de març de 2015
Ref.: 470 K121 (11936)

Sra. Eva Ori Terrado
ACTIUM Patrimoni Cultural, SL
Plaça de l'Església, 1B
08328 Alella



17.03.15 001343

Data Num. Hora
Registre de sortida 0401 S

Benvolguda,

Us trameto, adjunta, còpia de la resolució, de 6 de març de 2015, per la qual s'autoritza, amb caràcter retroactiu, la intervenció arqueològica preventiva a:

Pia Almoina, Avda Catedral, 4
(Barcelona, Barcelonès)

Termini de realització: de 23 de febrer 10 de març de 2015

En compliment de la Llei Orgànica 15/1999, de 13 de desembre, de protecció de dades de caràcter personal, les dades administratives d'aquest tipus que s'incloguin a la memòria s'hauran de consignar en l'apartat introductori d'aquest document (fitxa tècnica o introducció) i no es poden repetir en cap més apartat de la mateixa, a efectes de la seva digitalització per a la seva difusió i divulgació científica.

Atentament,

M. Àngels Torras Ripoll
Directora



Expedient R/N 470 K121 BCN-2015/1-11936 d'autorització, amb caràcter retroactiu, de la intervenció arqueològica preventiva a: Pia Almoïna, avinguda de la Catedral 4, Barcelona (Barcelonès), segons el procediment establert en l'article 14 i següents del Decret 78/2002, de 5 de març, del reglament de protecció del patrimoni arqueològic i paleontològic.

Fets

1. El dia 18 de febrer de 2015 (registre d'entrada núm. 00289/401E) els senyors Mn Josep M. Martí i Bonet, representant arquebisbat i Josep Lluís Alay. Director de Patrimoni, Museus i Arxius de l'ajuntament de Barcelona sol·liciten un permís d'intervenció arqueològica a la Pia Almoïna, avinguda de la Catedral 4 de Barcelona, sota la direcció de l'arqueòloga Eva Orri Terrado (ACTIUM) del 23 de febrer al 10 de març de 2015.
2. El dia 27 de febrer de 2015 la tècnica arqueòloga dels Serveis Territorials de Cultura a Barcelona va emetre informe favorable sobre la sol·licitud esmentada i atès que en aquest cas es compleix el que assenyala l'article 57.3 de la Llei 30/1992, de 26 de novembre, de Règim Jurídic de les Administracions Públiques i del Procediment Administratiu Comú, és procedent autoritzar i regular els treballs realitzats amb caràcter retroactiu en els termes d'excepcionalitat previstos a l'esmentat article.
3. El dia 5 de març de 2015 el Servei d'Arqueologia i Paleontologia, rep la documentació de l'expedient i una vegada analitzats els diferents informes proposa autoritzar l'esmentada sol·licitud amb caràcter retroactiu.

Motivació

Mesures dictades per la Comissió territorial del Patrimoni Cultural de la Ciutat de Barcelona en relació a l'expedient "Projecte bàsic i d'execució de les mesures correctores a aplicar de l'expedient d'activitats a la Pia Almoïna".

Fonaments de dret

1. Article 47 i següents de la Llei 9/1993, de 30 de setembre, del patrimoni cultural català (DOGC núm. 1807, d'11.10.1993).
2. Article 14 i següents del Decret 78/2002, de 5 de març, del Reglament de protecció del patrimoni arqueològic i paleontològic (DOGC núm. 3594, de 13.3.2002).
3. Article 57.3 de la Llei 30/1992, de 26 de novembre, de Règim Jurídic de les Administracions Públiques i del Procediment Administratiu Comú.
4. Decret 304/2011, de 29 de març, de reestructuració del Departament de Cultura (DOGC núm. 5849, de 31.3.2011); i Resolució CMC/254/2010, de 8 de gener, de delegació de competències de la persona titular de la Direcció General del Patrimoni Cultural en les persones directores dels Serveis Territorials del Departament de Cultura i Mitjans de Comunicació (DOGC núm. 5566, de 12.2.2010).

Resolució

Per tot això, **resolc:**

Muntaner, 221
08036 Barcelona
Telèfon 933 63 28 70
Fax 933 63 28 78



Generalitat de Catalunya
Departament de Cultura
Serveis Territorials a Barcelona

Data 17 MAR. 2015

Faig constar que aquesta còpia
reproduïx fidelment l'original.



1. **Autoritzar** una intervenció arqueològica preventiva amb caràcter retroactiu d'acord amb les dades i condicions següents:

Lloc de la intervenció: Pia Almoina, avinguda de la Catedral 4, Barcelona, (Barcelonès)

Persona o institució autoritzada: Arquebisbat de Barcelona

Direcció de la intervenció arqueològica: Eva Orri Terrado (ACTIUM)

Activitat autoritzada: control-excavació

Terminis de realització de la intervenció: 23 de febrer al 10 de març de 2015..

Lloc de dipòsit provisional de les restes: Museu d'Història de Barcelona.

La intervenció arqueològica autoritzada haurà de ser realitzada en els termes descrits en la documentació presentada per a la tramitació de l'expedient i d'acord amb les disposicions de la Llei 9/1993, del patrimoni cultural català, i del Decret 78/2002, del reglament de protecció del patrimoni arqueològic i paleontològic.

El termini de dos anys previst per a la presentació de la memòria, s'entendrà que comença a comptar a partir del dia en què ha finalitzat la intervenció.

2. Notificar aquesta resolució, que no exhauereix la via administrativa, a la persona o entitat interessada i comunicar-li que contra aquesta pot interposar-hi recurs d'alçada davant el conseller de Cultura, en el termini d'un mes a comptar de l'endemà de la recepció d'aquesta notificació.

Notificar, així mateix, aquesta resolució a l'ajuntament del municipi afectat, i comunicar-li que contra aquesta pot interposar-hi recurs contenciós administratiu davant el Tribunal Superior de Justícia de Catalunya, en el termini de dos mesos a comptar de l'endemà de la recepció d'aquesta notificació. Potestativament, dins el mateix termini, podrà efectuar el requeriment previ previst a l'article 44 de la Llei 29/1998, de 13 de juliol, de la jurisdicció contenciosa administrativa.

P.d. Resolució CMC/254/2010, DOGC 12.2.2010

La directora

M. Àngels Torras Ripoll

Barcelona, 6 de març de 2015



Intervenció arqueològica
Avinguda de la Catedral, 4
Pla Almoina – Museu Diocesà de Barcelona
Barcelona, El Barcelonès

Actium®

ANNEX 2. DOCUMENTACIÓ FOTOGRÀFICA

Intervenció arqueològica

Avinguda de la Catedral, 4
Pia Almoïna – Museu Diocesà de Barcelona
Barcelona, El Barcelonès

Actium®



FOTO 1. Vista de l'edifici de la Pia Almoïna



FOTO 2. Vista de l'edifici de la Pia Almoïna



FOTO 3. Procés d'excavació de la Rasa 1000.



FOTO 4. Rasa 1000 finalitzada

Intervenció arqueològica

Avinguda de la Catedral, 4
Pia Almoina – Museu Diocesà de Barcelona
Barcelona, El Barcelonès

Actium®



FOTO 5. Procés de treball Rasa 2000



FOTO 6. Rasa 2000. Finalitzada



FOTO 7. Cata 3000. Finalitzada



FOTO 8. UE 4000. Practicant obertura a la façana

Intervenció arqueològica

Avinguda de la Catedral, 4
Pia Almoina – Museu Diocesà de Barcelona
Barcelona, El Barcelonès

Actium®

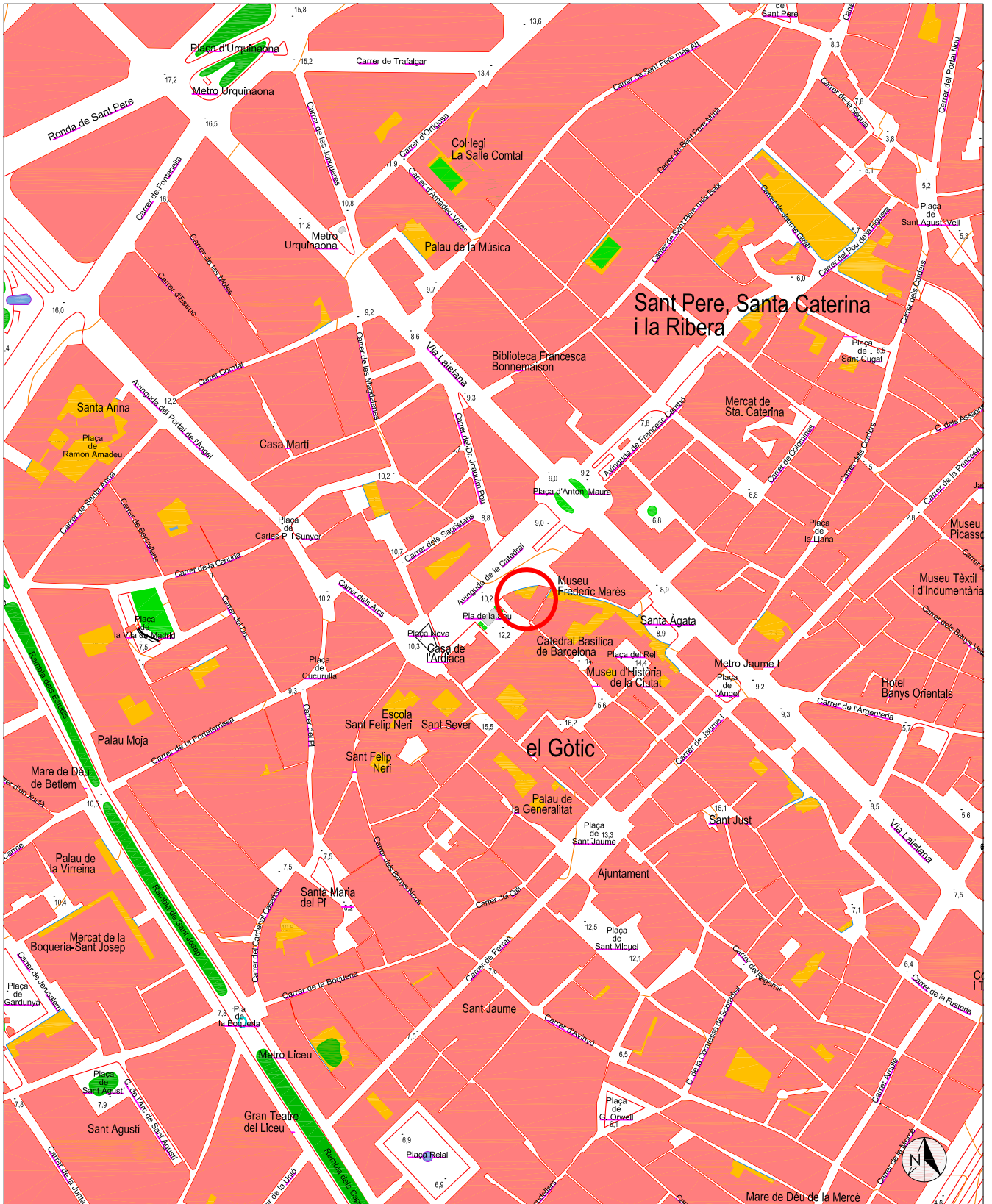


FOTO 9. Vista de la UE 4000 amb l'obertura finalitzada

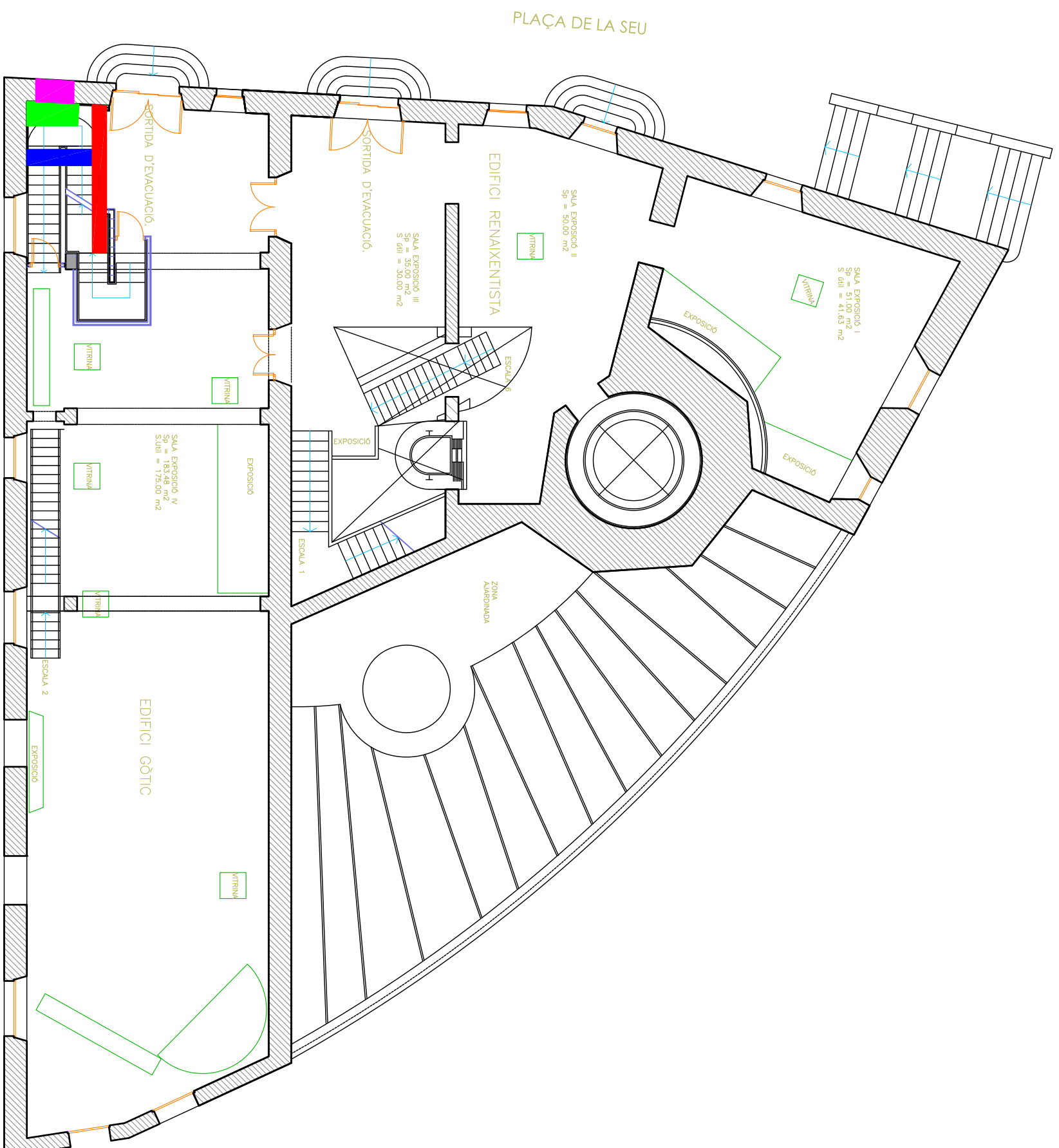
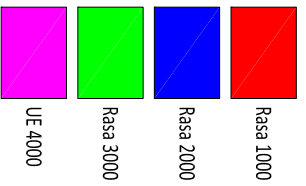
Intervenció arqueològica
Avinguda de la Catedral, 4
Pia Almoina – Museu Diocesà de Barcelona
Barcelona, El Barcelonès

Actium®

ANNEX 3. DOCUMENTACIÓ PLANIMÈTRICA



INTERVENCIÓ ARQUEOLÒGICA Av. De la Catedral, 4. Pia Almoina - Museu Diocesà de Barcelona. Barcelona	TÍTOL PLÀNOL Situació de la intervenció	NÚM.PLÀNOL 1	
PROMOCIÓ I FINANÇAMENT Arquebisbat de Barcelona	DIRECCIÓ TÈCNICA Eva Orri Terrado	ESCALA 1/5000 DATA Maig 2015	



ANNEX 4. UNITATS ESTRATIGRÀFIQUES

INTERVENCIÓ	CODI BCN		UE	1000	
Av. De la Catedral, 4. Pia Almoina	020/15				
MUNICIPI I COMARCA	ANY		ZONA/ÀMBIT		
Barcelona, Barcelonès	2015				
TIPUS	FET/ESTRUCTURA		SECTOR		
Negativa					
DEFINICIÓ	Z SUP	Z INF	POTÈNCIA		
Rasa	12,60	11,50	1,10		
COBREIX		TALLA		FARCEIX	
COBERT PER		TALLAT PER		FARCIT PER	1001, 1002
S'ADOSSA		IGUAL A			
SE LI ADOSSA		S'UNEIX A			

INTERPRETACIÓ	OBSERVACIONS
CRONOLOGIA	Contemporani

INTERVENCIÓ	CODI BCN		UE	1001	
Av. De la Catedral, 4. Pia Almoina	020/15				
MUNICIPI I COMARCA	ANY		ZONA/ÀMBIT		
Barcelona, Barcelonès	2015				
TIPUS	FET/ESTRUCTURA		SECTOR		
Estructura	Paviment				
DEFINICIÓ	Z SUP	Z INF	POTÈNCIA		
Paviment	11,50	11,30	0,20		
COBREIX	1002, 2002, 3002	TALLA		FARCEIX	1000, 2000, 3000
COBERT PER		TALLAT PER		FARCIT PER	
S'ADOSSA		IGUAL A			
SE LI ADOSSA		S'UNEIX A			

INTERPRETACIÓ	OBSERVACIONS
Paviment del terra de l'edifici	Format per lloses de pedra irregulars i de diferents mesures, més capa de preparació de formigó
CRONOLOGIA	Contemporani

INTERVENCIÓ		CODI BCN	UE		
Av. De la Catedral, 4. Pia Almoina		020/15	1002		
MUNICIPI I COMARCA		ANY	ZONA/ÀMBIT		
Barcelona, Barcelonès		2015			
TIPUS	FET/ESTRUCTURA	SECTOR			
Positiva					
DEFINICIÓ	Z SUP	Z INF	POTÈNCIA		
Estrat	11,30	10,40	0,90		
COBREIX		TALLA		FARCEIX	1000
COBERT PER	1001	TALLAT PER		FARCIT PER	
S'ADOSSA		IGUAL A	2002, 3002		
SE LI ADOSSA		S'UNEIX A			

INTERPRETACIÓ	OBSERVACIONS
Estrat de farciment compost per argiles i sorres de color marró fosc i textura solta barrejat amb morter, material constructiu i pedres de mida	
CRONOLOGIA	Contemporani

INTERVENCIÓ		CODI BCN	UE		
Av. De la Catedral, 4. Pia Almoina		020/15	2000		
MUNICIPI I COMARCA		ANY	ZONA/ÀMBIT		
Barcelona, Barcelonès		2015			
TIPUS	FET/ESTRUCTURA	SECTOR			
Negativa					
DEFINICIÓ	Z SUP	Z INF	POTÈNCIA		
Rasa	12,62	11,62	1,00		
COBREIX		TALLA		FARCEIX	
COBERT PER		TALLAT PER		FARCIT PER	1001, 2002
S'ADOSSA		IGUAL A			
SE LI ADOSSA		S'UNEIX A			

INTERPRETACIÓ	OBSERVACIONS
CRONOLOGIA	Contemporània

INTERVENCIÓ		CODI BCN	UE		
Av. De la Catedral, 4. Pia Almoina		020/15	2002		
MUNICIPI I COMARCA		ANY	ZONA/ÀMBIT		
Barcelona, Barcelonès		2015			
TIPUS	FET/ESTRUCTURA	SECTOR			
Positiva					
DEFINICIÓ	Z SUP	Z INF	POTÈNCIA		
Estrat	12,42	11,62	0,80		
COBREIX	2002	TALLA		FARCEIX	2000
COBERT PER	1001	TALLAT PER		FARCIT PER	
S'ADOSSA		IGUAL A	1002, 3002		
SE LI ADOSSA		S'UNEIX A			

INTERPRETACIÓ	OBSERVACIONS
Estrat heterogeni compost d'argiles i sorres de color marró fosc i textura solta, barrejat amb material constructiu i algunes pedres.	
CRONOLOGIA	Contemporània

INTERVENCIÓ		CODI BCN	UE		
Av. De la Catedral, 4. Pia Almoina		020/15	3000		
MUNICIPI I COMARCA		ANY	ZONA/ÀMBIT		
Barcelona, Barcelonès		2015			
TIPUS	FET/ESTRUCTURA	SECTOR			
Negativa					
DEFINICIÓ	Z SUP	Z INF	POTÈNCIA		
Cata	12,64	11,14	1,50		
COBREIX		TALLA		FARCEIX	
COBERT PER		TALLAT PER		FARCIT PER	1001, 3002
S'ADOSSA		IGUAL A			
SE LI ADOSSA		S'UNEIX A			

INTERPRETACIÓ	OBSERVACIONS
CRONOLOGIA	Contemporània

INTERVENCIÓ		CODI BCN		UE	
Av. De la Catedral, 4. Pia Almoïna		020/15		3002	
MUNICIPI I COMARCA		ANY		ZONA/ÀMBIT	
Barcelona, Barcelonès		2015			
TIPUS	FET/ESTRUCTURA		SECTOR		
Positiva					
DEFINICIÓ	Z SUP	Z INF	POTÈNCIA		
Estrat	12,44	11,14	1,30		
COBREIX		TALLA		FARCEIX	3000
COBERT PER	1001	TALLAT PER		FARCIT PER	
S'ADOSSA		IGUAL A	1002, 2002		
SE LI ADOSSA		S'UNEIX A			

INTERPRETACIÓ	OBSERVACIONS
Estrat heterogeni compost d'argiles i sorres de color marró fosc i textura solta, barrejat amb material constructiu i algunes pedres.	
CRONOLOGIA	Contemporània

INTERVENCIÓ		CODI BCN		UE	
Av. De la Catedral, 4. Pia Almoïna		020/15		4000	
MUNICIPI I COMARCA		ANY		ZONA/ÀMBIT	
Barcelona, Barcelonès		2015			
TIPUS	FET/ESTRUCTURA		SECTOR		
Estructura	Mur				
DEFINICIÓ	Z SUP	Z INF	POTÈNCIA		
Mur					
COBREIX		TALLA		FARCEIX	
COBERT PER		TALLAT PER		FARCIT PER	
S'ADOSSA		IGUAL A	2001, 4001		
SE LI ADOSSA	1001, 3002	S'UNEIX A			

INTERPRETACIÓ	OBSERVACIONS
Mur de façana de l'edifici	Bastit per pedres de mida mitjana i factura irregular lligades amb morter de color rosat
CRONOLOGIA	